

「ハザードマップと避難情報」
＋
「マイタイムラインの作成」

名張市 防災担当監 河合良晃

ハザードマップと避難情報

平常時

○名張市防災マップ

○名張市洪水・土砂災害ハザードマップ

○三重県土砂災害情報提供システム:土砂災害マップ

気象警報時

○気象庁:大雨・洪水警報の危険度分布等

- ・「土砂災害警戒判定メッシュ情報」
- ・「大雨警報の(浸水害)の危険度分布」
- ・「洪水警報の危険度分布」
- ・「高解像度降水ナウキャスト」

○三重県土砂災害情報提供システム:土砂災害危険度情報

○テレビの文字データ放送

○スマホの防災アプリ

避難勧告等時

○警察、消防団、広報車、サイレン、警鐘、自主防災組織を通じた電話連絡

○adsFM:旧FMなばり(防災ラジオ) ○テレビ

○近所の人

○防災ほっとメール(登録制) ○緊急速報メール ○名張市ホームページ等

情報の入手の手段

○はHPで確認を

停電情報

停電情報お知らせサービス(中部電力)
(スマホ無料アプリ)

○「中部電力停電情報」で検索

川の防災情報

カメラ、ダム、
観測所検索等

川の水位情報

危機管理型水位計

～名張市洪水・土砂災害ハザードマップ2019年版～

保存版

名張市 2019 洪水・土砂災害 ハザードマップ

川西・梅が丘地域

早めの避難を心がけましょう!

市が発令する避難指示には以下の3つがあります。また、発令前でも身の危険を感じたら、自主的に避難しましょう。

避難準備・高齢者等避難開始

避難準備・自主避難の目安に、避難行動要支援者等、特に避難行動に困難がかかる方は、避難行動を開始しましょう。人的被害の発生する可能性が高まった状態です。

避難勧告

これが出たら避難を開始! 通常の避難行動ができる方は、避難行動を開始しましょう。人的被害の発生する可能性が明らかに高まった状態です。

避難指示(緊急)

危険です! 今すぐ避難を!! 前述現象の発生、発生のおそれ、状況、地域の特性等から、人的被害の発生する危険性が、さらに高いと判断された状況。または、人的被害の発生した状況です。

わが家の防災メモ(連絡先、集合場所など)

※書き込んで大切に保管!

●災害時緊急連絡先

機関名	電話番号	機関名	電話番号
名張市役所	0595-63-2110(夜間・休日)	名張市上下水道部	0595-63-5911(夜間・休日)
名張警察署	0595-62-0110	NTT西日本(株)	113(災害なし)
名張消防署	0595-63-0099	中部電力(株)	0120-444-113(携帯)
名張町立病院	0595-61-1100	中部電力(株)	0120-085-232
名張市公民館	0595-63-3913	名張建設ガス(株)	0595-65-2311

●安否確認の方法「災害用伝言ダイヤル(171)」の利用方法

5音の留守番号(121)をダイヤル → 1.留守番 自分(被災地)の留守番号 00XX-XXXX-XXXX → 伝言を録音
 5音の留守番号(121)をダイヤル → 2.留守番 被災地の留守番号 00XX-XXXX-XXXX → 伝言の再生
 詳しくは「災害時の電話利用方法」(付)電気通信事業者協会 <http://ps7.www.cca.or.jp/informative/dtsaster.html>

洪水・土砂災害ハザードマップとは

このマップは、洪水などの水害や土砂災害時に、避難する場所や注意すべき箇所をまとめたものです。「自宅の最寄り避難場所はどこなのか?」「発令時に危険となる場所はどこなのか?」を確認しておきましょう。

また、災害はいつ発生するかわかりません。いざという時に、落ち着いて行動できるように、このマップを使って家族や地域で話し合ってみてください。

名張市 危機管理室 住所:〒518-0492 三重県名張市清之台1(黎明1)番地
 TEL:0595-63-7271(直通)
 作成:2019年3月

1 土砂災害

(1) 土砂災害危険箇所

平成14年三重県が図上調査し公表

- 土石流危険渓流
- 急傾斜地崩壊危険箇所

土砂災害警戒区域へ移行しました。ハザードマップの更新準備中です。

(2) 土砂災害警戒区域等

(土石流、急傾斜地)の区分で、三重

県が現地調査の上指定

- 土砂災害警戒区域(イエローゾーン)
- 土砂災害特別警戒区域(レッドゾーン)

2 浸水した場合の想定水深(家野上流域)

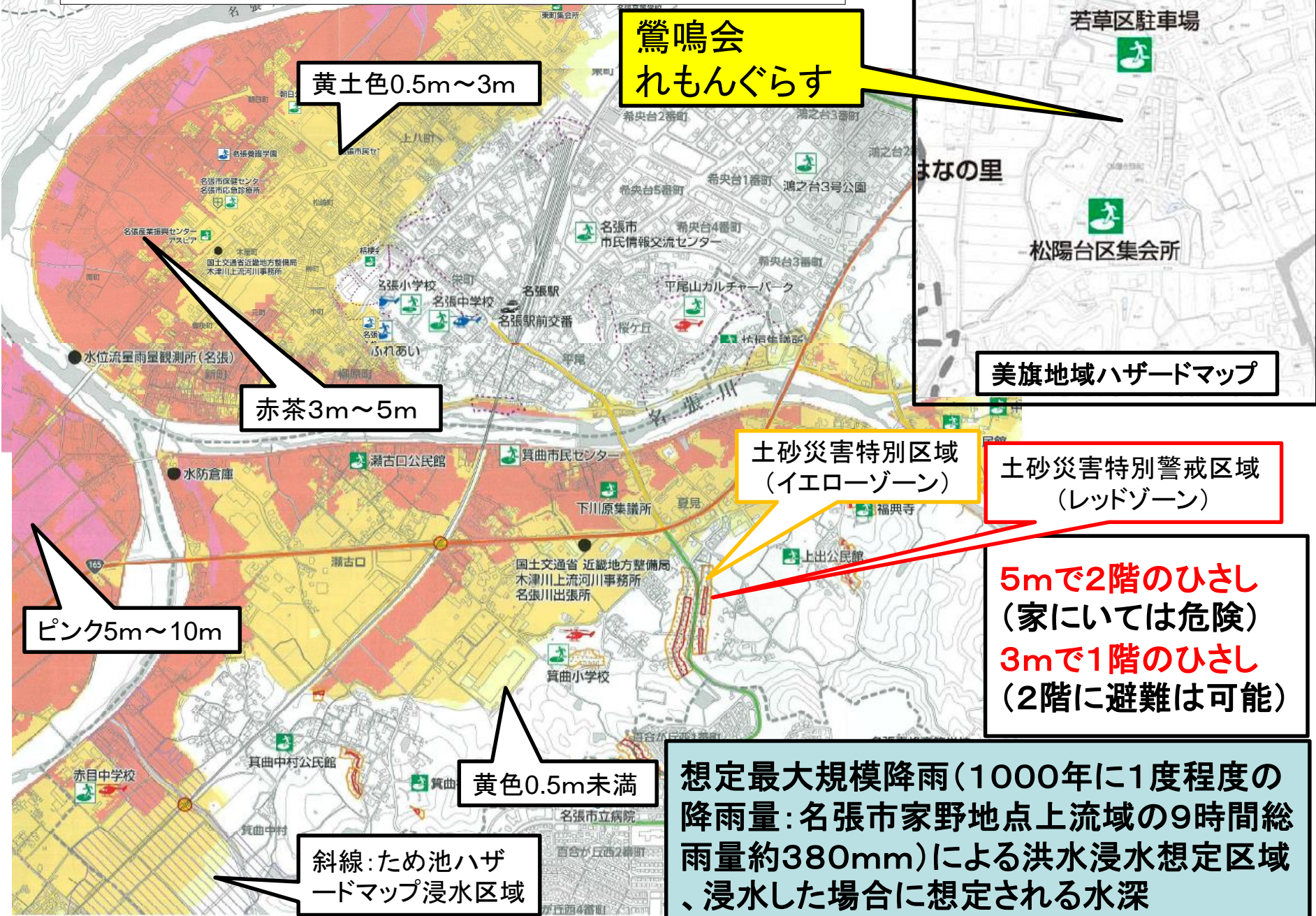
- 24年3月版 1/100年 262mm/9時間
- 31年3月版 1/1000年 380mm/9時間

3 ため池ハザードマップ

地震や台風等により、決壊した場合に想定される浸水被害の範囲

4 その他

①名張市洪水・土砂災害ハザードマップ



鶯鳴会
れもんぐらす

若草区駐車場
松陽台区集会所
美旗地域ハザードマップ

黄土色0.5m~3m

赤茶3m~5m

ピンク5m~10m

土砂災害特別区域
(イエローゾーン)

土砂災害特別警戒区域
(レッドゾーン)

5mで2階のひさし
(家にいては危険)
3mで1階のひさし
(2階に避難は可能)

黄色0.5m未満

斜線:ため池ハザードマップ浸水区域

想定最大規模降雨(1000年に1度程度の降雨量:名張市家野地点上流域の9時間総雨量約380mm)による洪水浸水想定区域、浸水した場合に想定される水深

三重県土砂災害情報提供システム 「土砂災害警戒区域マップ」

土砂災害警戒区域
(通称:イエローゾーン)
急傾斜地の崩壊等が発生した場合に、**住民の生命又は身体に危害が生ずるおそれ**があると認められる区域

土砂災害**特別**警戒区域
(通称レッドゾーン)
急傾斜地の崩壊等が発生した場合に、**建築物損壊が生じ住民等の生命または身体に著しい危害が生ずるおそれ**があると認められる区域

土砂災害警戒区域(通称:イエローゾーン)
土砂災害特別警戒区域(通称レッドゾーン)
土砂災害防止法に基づいて、現地調査の上、「急傾斜地の崩壊(がけ崩れ)」「土石流」により被害を受けるおそれがあると認められる区域を三重県が指定

鶯鳴会
れもんぐらす

防災みえ.jp > 緊急時お役立ち情報・三重県土砂災害情報提供システム > 土砂災害マップ

土砂災害マップ(土砂災害警戒区域)



東町洪水・土砂災害ハザードマップ(拡大)

土砂災害警戒区域
(通称:イエローゾーン)
急傾斜地の崩壊等が発生した場合に、**住民の生命又は身体に危害が生ずるおそれ**があると認められる区域

②

黄土色0.5m~3m

ピンク5m~10m

赤茶3m~5m

東町集会所

名張高等学校

黄色0.5m未満

土砂災害警戒区域
(イエローゾーン)

東町

上八町



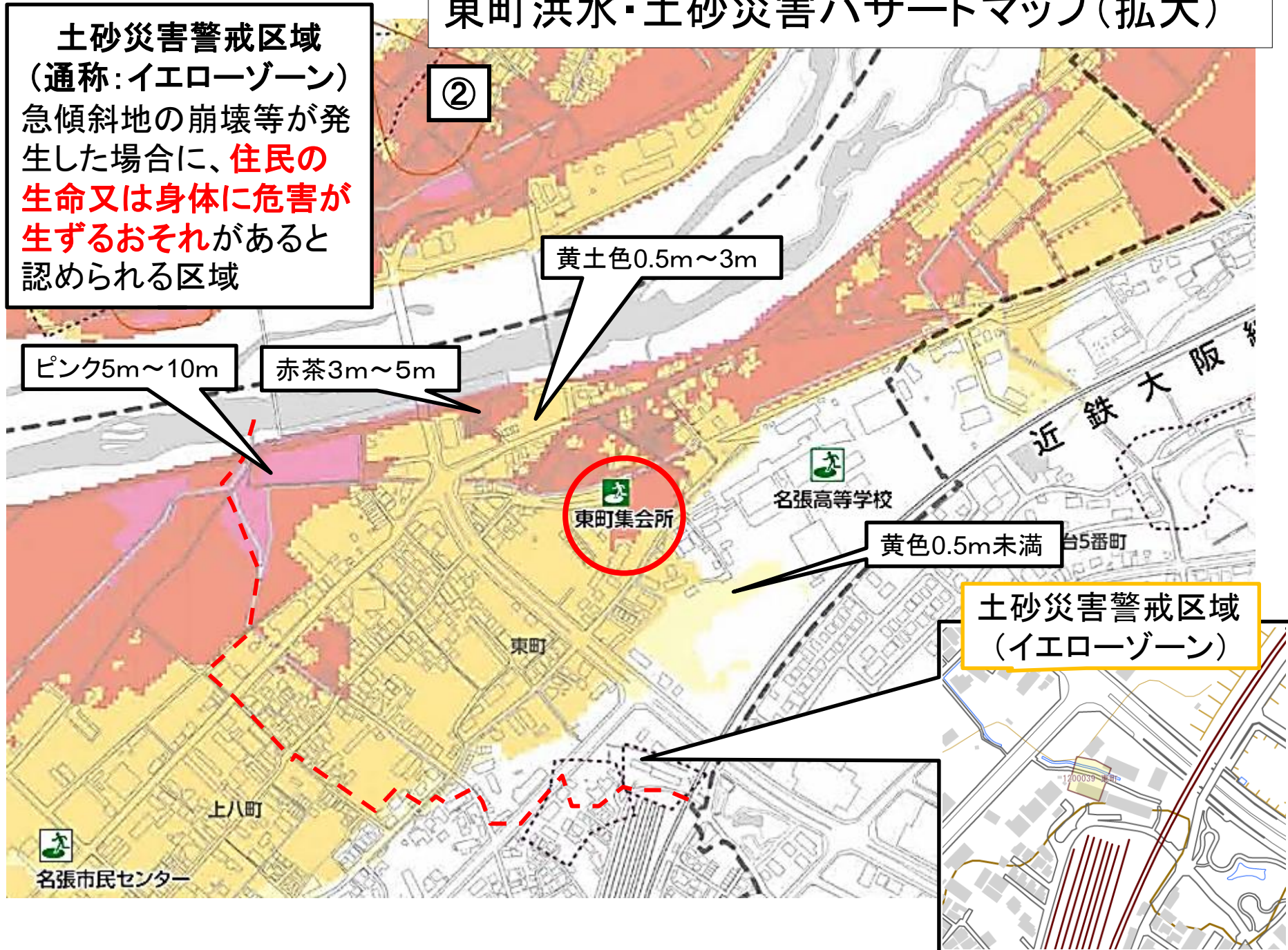
名張市民センター



近鉄大阪線

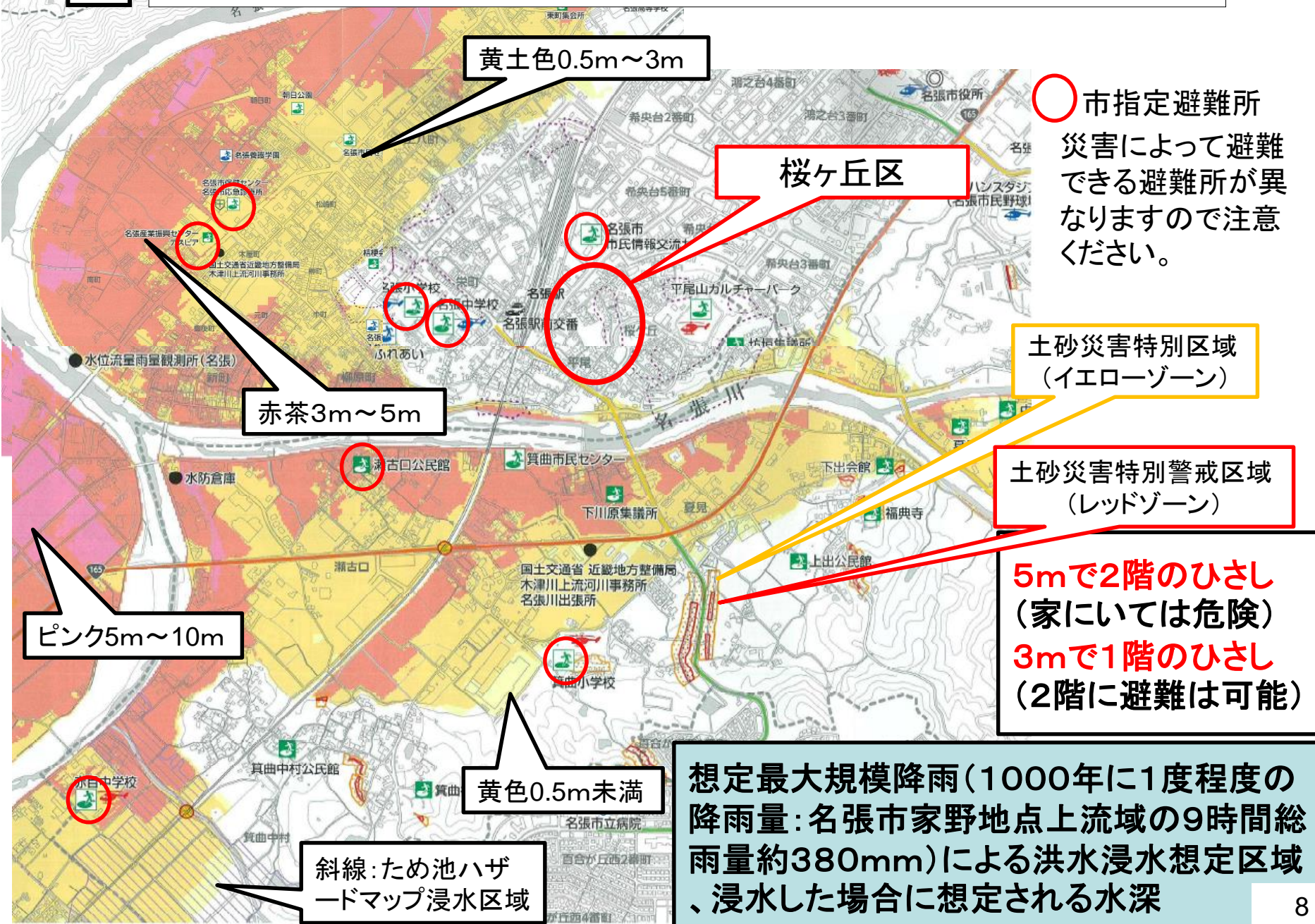
台5番町

1200039



③

名張市洪水・土砂災害ハザードマップ(名張・箕曲地域)



黄土色0.5m~3m

桜ヶ丘区

市指定避難所
災害によって避難
できる避難所が異
なりますので注意
ください。

土砂災害特別区域
(イエローゾーン)

土砂災害特別警戒区域
(レッドゾーン)

5mで2階のひさし
(家には危険)
3mで1階のひさし
(2階に避難は可能)

赤茶3m~5m

ピンク5m~10m

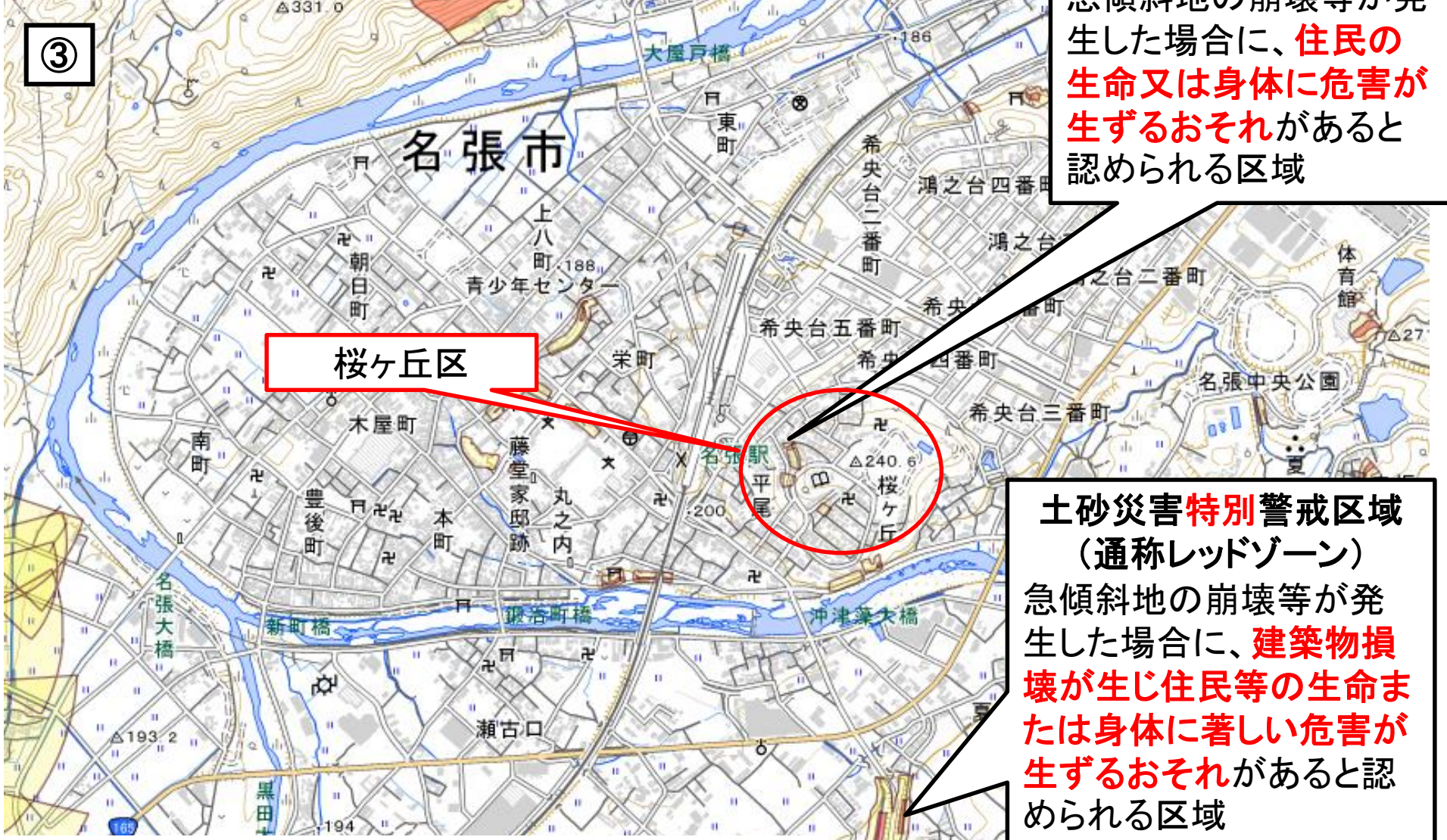
黄色0.5m未満

斜線:ため池ハザ
ードマップ浸水区域

想定最大規模降雨(1000年に1度程度の
降雨量:名張市家野地点上流域の9時間総
雨量約380mm)による洪水浸水想定区域
、浸水した場合に想定される水深

三重県土砂災害情報提供システム 「土砂災害警戒区域マップ」

③



桜ヶ丘区

土砂災害警戒区域
(通称:イエローゾーン)
急傾斜地の崩壊等が発生した場合に、**住民の生命又は身体に危害が生ずるおそれ**があると認められる区域

土砂災害**特別**警戒区域
(通称レッドゾーン)
急傾斜地の崩壊等が発生した場合に、**建築物損壊が生じ住民等の生命または身体に著しい危害が生ずるおそれ**があると認められる区域

③

桜ヶ丘区土砂災害警戒区域

町

希央台三番

名張駅

△ 240.6

桜ヶ丘

土砂災害特別区域
(イエローゾーン)

桜ヶ丘区
平尾山カルチャーパーク(平らな場所)があり雨水がたまり易いことから、土砂災害が発生し易い。(地中が水で満たされると崩壊発生の要因)

沖津

平成29年10月22日から23日にかけての台風21号の大雨時の名張市での最大9時間雨量193.5mm

赤目中学校付近



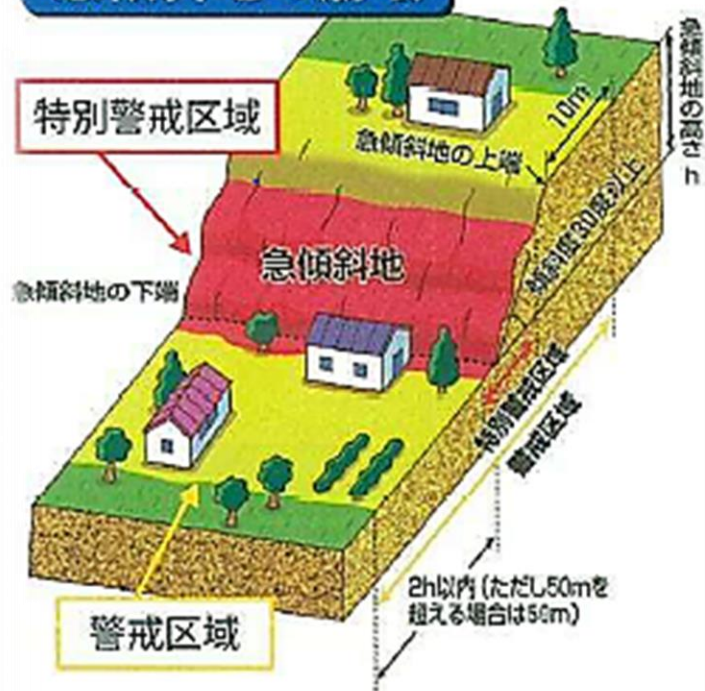
冠水時(伊勢市)



画像出典:近畿地方整備局
木津川上流河川事務所
「平成29年台風第21号による出水概要 第1号」より

- 1 道、畑、側溝等が判別できない。
- 2 移動する場合は、棒等で足元を確かめながら

急傾斜地の崩壊



傾斜度が 30° 以上、高さ5m以上である土地が崩壊する自然現象

急傾斜地崩壊

- がけに割れ目が見える。
- 水が湧き出ている。
- 小石がパラパラ落ちてくる。
- 木の根が切れる音がする。

主な前兆現象

土石流



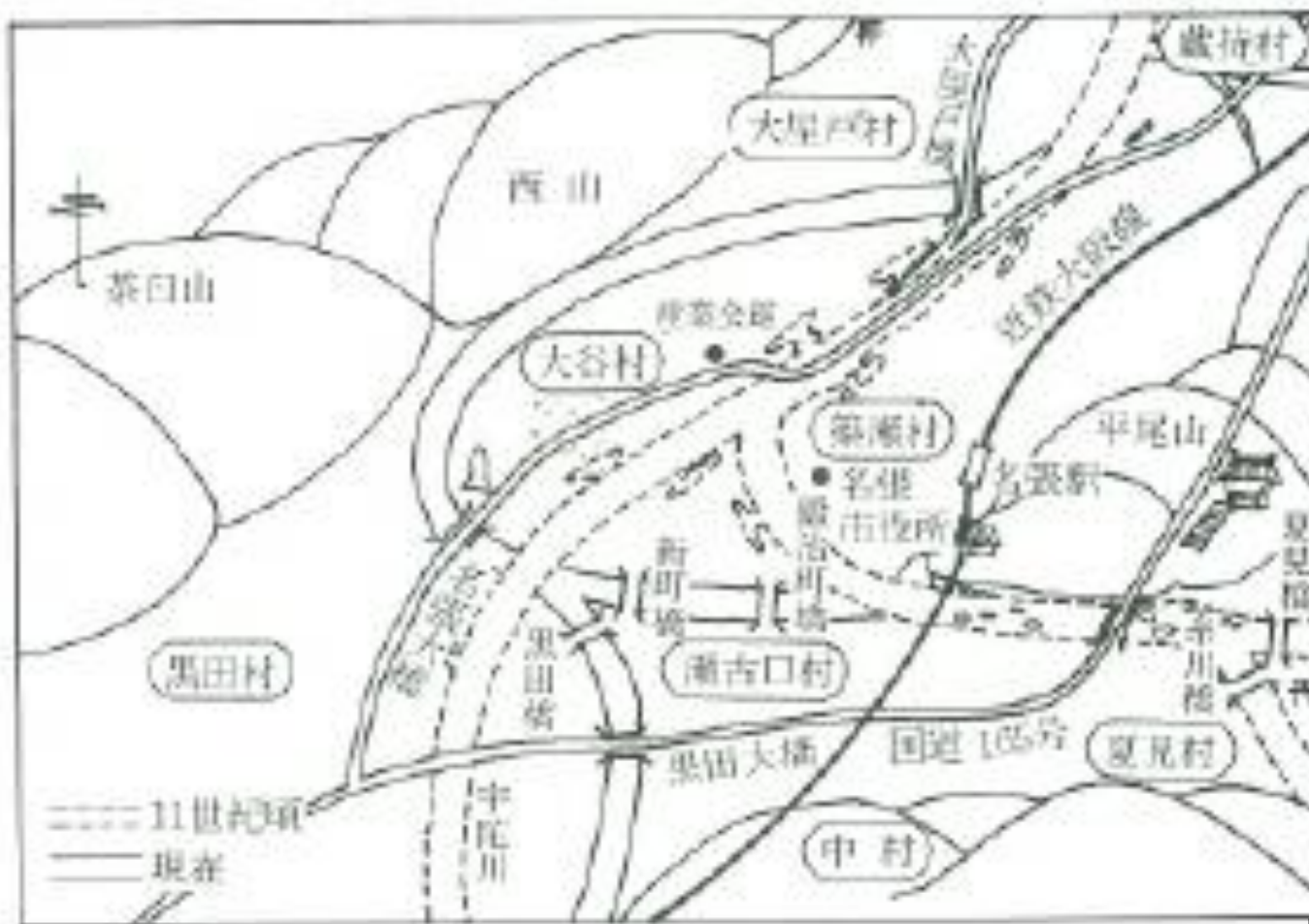
山、川の石や土石流が集中豪雨などによって一気に下流へ押し流されます。また直進する性質がありますので、沢の出口などが危険です。

土石流

- 山鳴りがする
- 急に川の水が濁り、流木が混ざり始める
- 腐った土の匂いがする
- 降雨が続くのに川の水位が下がる
- 立木が裂ける音や石がぶつかり合う音が聞こえる

名張川の河道の変遷

宇陀川は現在よりずっと山手、大屋戸方向へほぼ直流



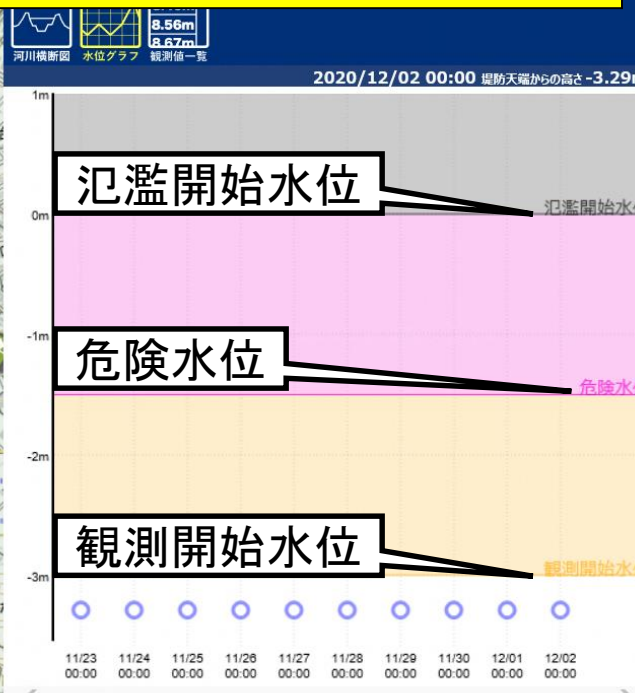
「木津川史」による

夏見橋・新町橋間の名張川は宇流富志祢神社下で右折し、産業会館付近で宇陀川と合流

川の水位情報



川の情報の確認



川の水位情報
 危機管理型水位計により、大雨で川の水位が上がってくると、10分おきの川の水位観測情報が示されます。川が氾濫するまであと0mという表示が時系列グラフで示されます。

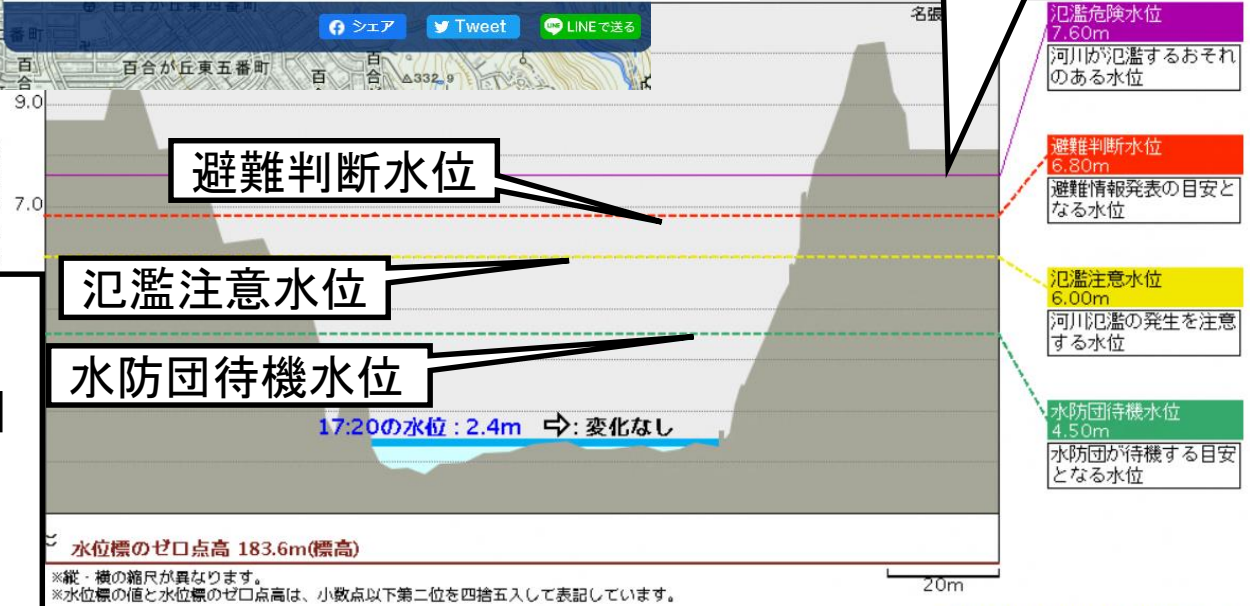
川の防災情報

現在水の過去データからの規模推定

所在地	水位標のゼロ点高	雨量観測所
市南町 (流約60m)	183.6m	名張上流域

水面の標高になります。

氾濫危険水位



川の防災情報

水位観測所付近の川の断面図
 観測所: 名張(なばり)
 名張市南町
 名張大橋下流約60m

■ 気象庁ホームページで公開している「危険度分布」

気象庁HP> 防災情報 > 大雨警報(土砂災害)の危険度分布

○ 平成29年10月22日～23日の台風第21号の接近・上陸時(23日03時ごろ静岡県)での状況
気象庁HP(

<http://www.jma.go.jp/jma/index.html>)

※ 10月22日23時00分時点の危険度分布状況

アクセスの多いコンテンツ

高解像度降水ナウキャスト | 大雨・洪水警報の危険度分布 |

天気予報 | 週間天気予報 | 気象警報・注意報 | 台風情報 | 天気図 | レーダー |

アメダス | 気象衛星 10分毎 / 2.5分毎 | 地震情報 | 津波情報 |

↓

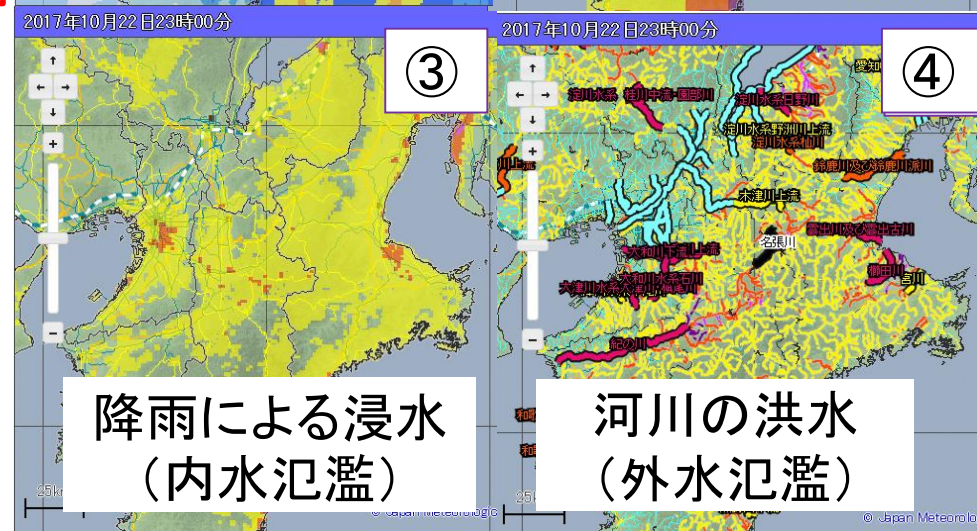
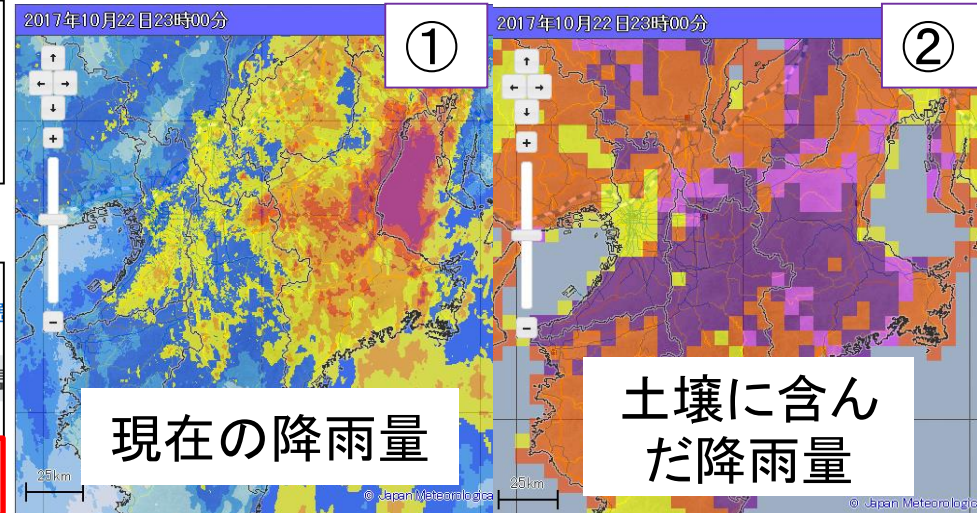
気象庁 Japan Meteorological Agency

ここをクリック

ホーム | 防災情報 | 各種データ・資料 | 知識・解説

ホーム > 防災情報 > 高解像度降水ナウキャスト

高解像度降水ナウキャスト | 土砂災害警戒判定メッシュ情報 | 大雨警報(浸水害)の危険度分布 | 洪水警報の危険度分布



- ① 高解像度降水ナウキャスト
<http://www.jma.go.jp/jp/highresorad/>
- ② 土砂災害警戒判定メッシュ情報
<http://www.jma.go.jp/jp/doshamesh/>
- ③ 大雨警報(浸水害)の危険度分布
<http://www.jma.go.jp/jp/suigaimesh/inund.html>
- ④ 洪水警報の危険度分布
<http://www.jma.go.jp/jp/suigaimesh/flood.html>

※HPでは6時間前の画像まで確認可能

県がHPで公表している「三重県土砂災害情報提供システム」

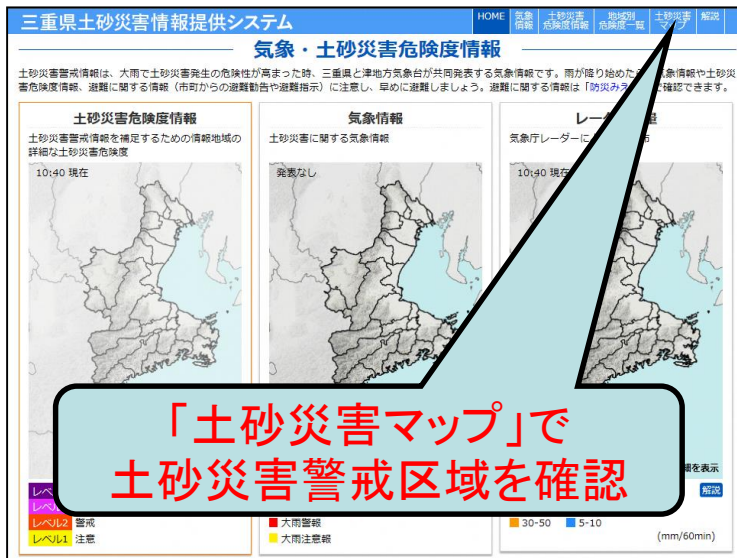
■ 県ホームページのインターネットアドレス: <https://www.sabo.pref.mie.jp/Top.aspx>

又は、「[防災みえ.jp](https://www.sabo.pref.mie.jp/Top.aspx)」、> 緊急時お役立ち情報の「**三重県土砂災害情報提供システム**」

利点: 県のシステムでは、土壌雨量指数状況(危険度レベル1~4)の格子は1km単位で表示されます。

気象庁HPでの格子表示は、現在5km単位の格子となっています。(※ 将来的な改修計画はあります。)

○ 県トップページでの表示画面



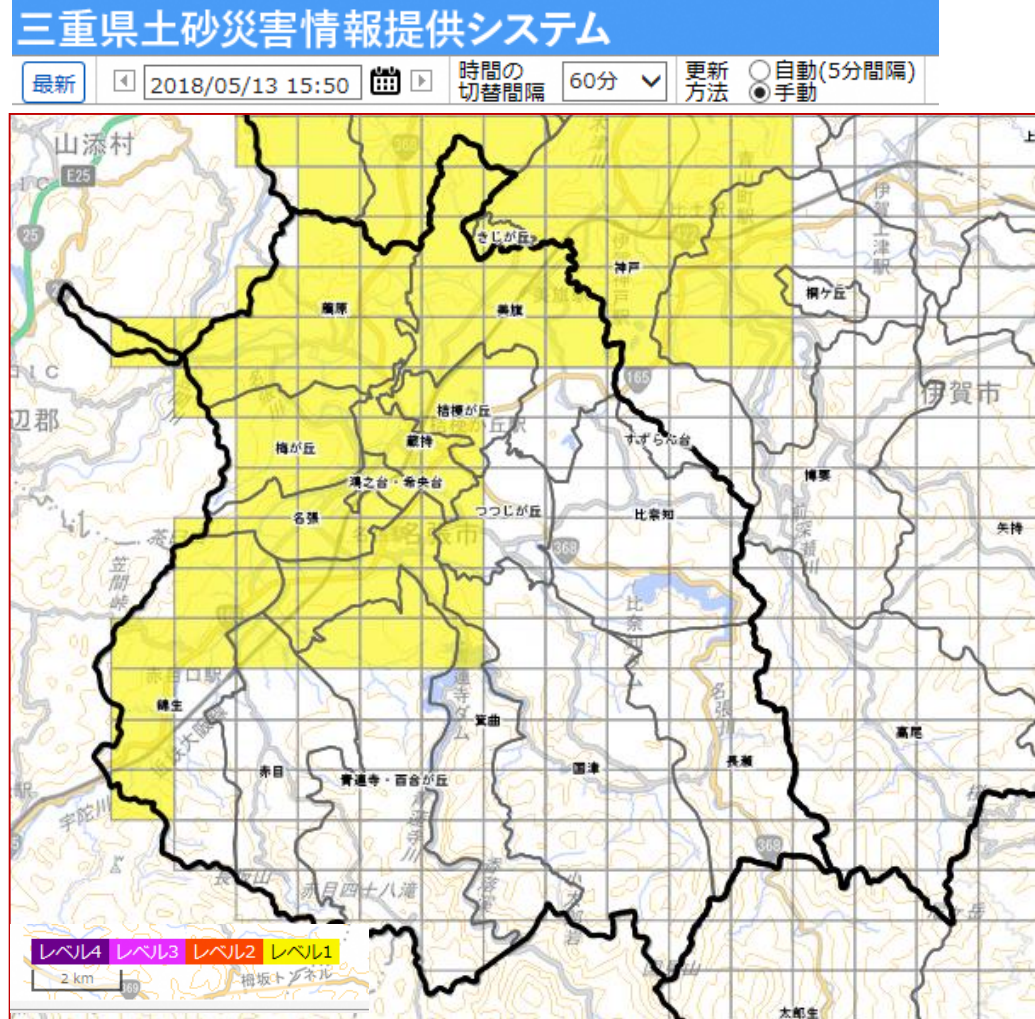
地図縮尺は100mまで拡大できるのですが、見やすさ等から、縮尺表示は2kmまたは1km縮尺が分りやすいかと思えます。

お住まいの地区における土砂災害の警戒を要する、危険度レベル状況が4段階で分ります。

システムの詳しい利用については、県の当該HPをご覧ください、担当の防災砂防課にお問い合わせください。

引用: 県HPより

○ 名張市での表示例 (平成30年5月13日 15時50分)



警戒レベル1～5と避難情報等

防災気象情報

警戒レベル	避難行動等	避難情報等	警戒レベル相当情報
警戒レベル5	既に 災害が発生 している状況です。 <u>命を守るための最善の行動</u> を取りましょう。	災害発生情報 ※ ※ 災害が実際に発生していることを把握した場合に、可能な範囲で発令	警戒レベル5相当情報 氾濫発生情報 大雨特別警報
警戒レベル4 「 全員避難 」	速やかに避難所へ避難しましょう。 公的な避難所までの移動が危険と思われる場合は、近くの安全な場所や、自宅内のより安全な場所に避難しましょう。	避難勧告 避難指示(緊急) ※ ※ 地域の状況に応じて緊急的又は重ねて避難を促す場合に発令	警戒レベル4相当情報 氾濫危険情報 土砂災害警戒情報
警戒レベル3 「 高齢者等は避難 」	<u>避難に時間を要する人(高齢者、障害の方、乳幼児等)とその支援者</u> は避難をしましょう。その他の人は、避難の準備を整えましょう。	避難準備・高齢者等避難開始	警戒レベル3相当情報 氾濫警戒情報 洪水警報
警戒レベル2	避難に備え、ハザードマップ等により、自らの <u>避難行動を確認</u> しましょう。	洪水注意報 大雨注意報等	↑ 気象庁が発表
警戒レベル1	災害へのこころ構えを高めましょう。	早期注意情報	

防災気象情報は出ているけど、避難情報が出ていないときはどうすればいいの？

⇒市は、様々な情報を基に、避難情報を発令する判断を行うことから、必ずしも防災気象情報と同じレベルの避難情報が、同時に発令されるわけではありません。

自らの命は自ら守る意識を持って、防災気象情報も参考にしながら、適切な避難行動を取って下さい。

～災害から身を守るために～

マイタイムライン
を作ろう



名張市に台風が来る



災害に備えて、
どのタイミングで
行動しますか？

「災害時の行動を、冷静な時に決めておく」

マイタイムラインを作りましょう！

台風の接近・上陸に伴う洪水を対象とした、直轄河川管理区間沿川の市町村の避難勧告の発令等に着目したタイムライン(防災行動計画)

名張市

淀川水系木津川上流【名張市】木津川上流河川事務所

※本タイムラインは木津川上流洪水予報区間の名張市の区間(名張川:21.0k~32.0k付近、宇陀川:0.0k~6.0k付近)を対象としています。
 ※避難勧告等の判断・伝達マニュアル作成ガイドライン(内閣府:平成26年9月)を参考に作成。また、都道府県からの情報もあるが、割愛している。

※時間軸については、平成23年台風18号出水の実績により想定しており、実際の気象状況や台風のコースにより異なります。



マイ・タイムライン 手順①

～自宅の状況～

- 浸水想定区域に入っているか？
- 土砂災害警戒区域に入っているか？

マイ・タイムライン 手順 ②

～避難について～

- 避難する場所
- 徒歩の場合の移動時間
- 移動手段
- 避難にかかる移動時間
- 避難を支援してくれる人
- 一緒に避難するか気に掛ける人
- 避難を開始するタイミング

マイ・タイムライン 手順 ③

～避難時に準備するもの～

- ☑ 非常用持出袋
- ☑ 身分証明書のコピー
- ☑ 緊急時の連絡先
- ☑ 持病薬
- ☑ 着替え
- ☑ 歯ブラシ
- ☑ 非常食・飲料水
- ☑ 現金(小銭)
- ☑ 毛布
- ☑ 携帯電話(充電器)
- ☑ その他(印鑑 予備の眼鏡 コンタクトレンズ
雨具 カイロ ラップ)

マイ・タイムライン 手順 ④

～私と家族の行動～

(例)

- 避難の持ち出し品を確認
- 気象情報を確認(テレビ、ラジオ、防災アプリ)
- 家族(高齢者)の避難準備を開始
(準備に60分)
- 母を避難所へ送っていく(10分)
- 家族全員が避難の準備を開始(60分)

マイ・タイムライン 手順 ⑤

～その他の行動～

(例)

- ・自治会で災害時の役割について話し合っておく
- ・避難時に気に掛かる人に声を掛ける
- ・母と一緒に避難所に送っていく

マイ・タイムライン

作成年月日

年 月

事前に確認しておくこと

▼自宅の状況

- ・浸水想定区域に入っているか

入っている（浸水深： m ~ m） 入っていない

- ・土砂災害警戒区域に入っているか

土砂災害特別警戒区域（赤色） 土砂災害警戒区域（黄色） 入っていない

▼避難について

- ・避難する場所： _____

・徒歩の場合の移動時間： _____ 分

- ・移動手段： _____

・避難に掛かる移動時間： _____ 分

- ・避難を支援してくれる人： _____

・一緒に避難するか気に掛ける人： _____

- ・避難を開始するタイミング： 避難準備・高齢者等避難開始 避難勧告

河川水位： _____ 川 _____ m

その他： _____

▼避難時に準備するもの

- 非常用持出袋 身分証明書のコピー 緊急時の連絡先 持病薬 着替え
- 歯ブラシ 非常食・飲料水 現金（小銭） 毛布 携帯電話（充電器）
- その他（ _____ ）

時間毎の取るべき行動（マイ・タイムライン）

市が発令する 避難情報	日常	台風接近 大雨予報	警戒レベル3 ・高齢者等避難	警戒レベル4 避難指示
気象庁が発表する気象情報		気象注意報	気象警報 河川氾濫警戒情報	土砂災害警戒情報 河川氾濫危険情報
私と家族の行動	避難する場所			
その他の行動				

警戒レベル5
緊急安全確保